

## ТЕСТ

### «ОЦЕНКА УРОВНЯ ТВОРЧЕСКОГО ПОТЕНЦИАЛА ЛИЧНОСТИ»

(по А.С. Шарову)

В тесте используется 10-балльная шкала самооценки личностных качеств либо частоты их проявления, которые и характеризуют уровень развития творческого потенциала личности. Однако следует помнить, что все оценки относительны. При самооценке мысленно представьте себе наивысший (10-й) уровень развития соответствующего качества и низший (1-й) уровень и найдите себе место на 10-балльной шкале.

1. Как часто начатое дело вам удастся довести до логического конца?
2. Если всех людей мысленно разделить на логиков и эвристов, то есть генераторов идей, то в какой степени вы – генератор идей?
3. В какой степени вы относите себя к людям решительным?
4. В какой степени ваш конечный «продукт», ваше творение чаще всего отличается от исходного проекта, замысла?
5. Насколько вы способны проявить требовательность и настойчивость, чтобы люди, которые обещали вам что-то, выполнили бы свое обещание?
6. Как часто вам приходится выступать с критическими суждениями в адрес кого-либо?
7. Как часто решение возникающих у вас проблем зависит от вашей энергии и напористости?
8. Какой процент людей в вашем коллективе чаще всего поддерживают вас, ваши инициативы и предложения?
9. Как часто у вас бывает оптимистичное и веселое настроение?
10. Если все проблемы, которые приходилось вам решать за последний год, условно разделить на теоретические и практические, то каков среди них удельный вес практических проблем?
11. Как часто вам приходилось отстаивать свои принципы, убеждения?
12. В какой степени ваша общительность, коммуникабельность способствует решению жизненно важных для вас проблем?
13. Как часто у вас возникают ситуации, когда главную ответственность за решение наиболее сложных проблем и дел в коллектив вам приходится брать на себя?
14. Как часто и в какой степени ваши идеи, проекты удается воплотить в жизнь?
15. Как часто вам удается, проявив находчивость и даже предприимчивость, хоть в чем-то опередить своих соперников по работе или учебе?
16. Как много людей среди ваших друзей и близких, которые считают вас человеком воспитанным и интеллигентным?
17. Как часто вам в вашей жизни приходилось предпринимать нечто такое, что было воспринято даже вашими друзьями как неожиданность, как принципиально новое дело?
18. Как часто вам приходилось коренным образом реформировать свою жизнь или находить принципиально новые подходы в решении старых проблем?

По результатам самооценки вы можете далее построить свой профиль творческих качеств и определить, к какому типу творческой личности вы относитесь (по наивысшему уровню

развития соответствующего качества) (см. рис. 1). Кроме того, вы можете определить уровень вашего творческого потенциала на основе суммарного числа набранных вами баллов.

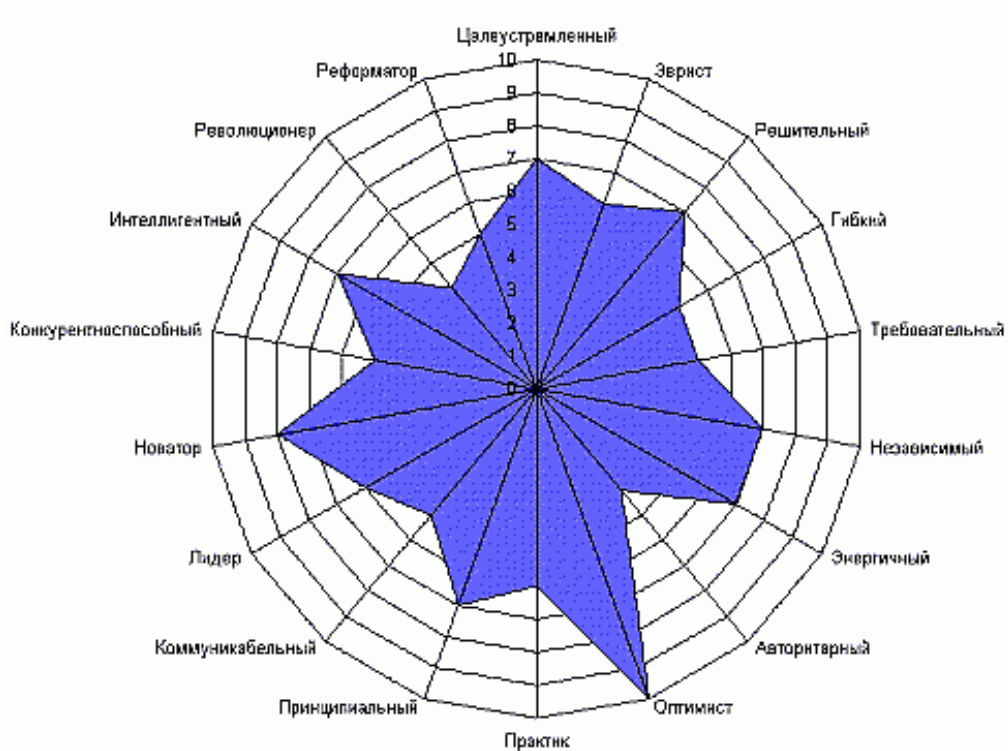


Рис. 1. Построение профиля творческих качеств и определение типа творческой личности (пример использования 10-балльных шкал самооценки)

Суммарное число баллов	Уровень творческого потенциала личности
18-39	1 – очень низкий уровень
40-54	2 – низкий
55-69	3 – ниже среднего
70-84	4 – чуть ниже среднего
85-99	5 – средний уровень
100-114	6 – чуть выше среднего

115-129	7 – выше среднего
130- 142	8 – высокий уровень
143-162	9 – очень высокий уровень
163-180	10 – наивысший

Диаграмма, показанная на рис. 1, соответствует нормальной самооценке личности. Видно, что тестируемый большую часть качеств оценивает как среднеразвитые, отмечая при этом несколько качеств как более или менее выраженные.

Особое внимание классному руководителю следует уделить ребятам, профили личностных качеств которых имеют вид, подобный показанным на рис. 2.

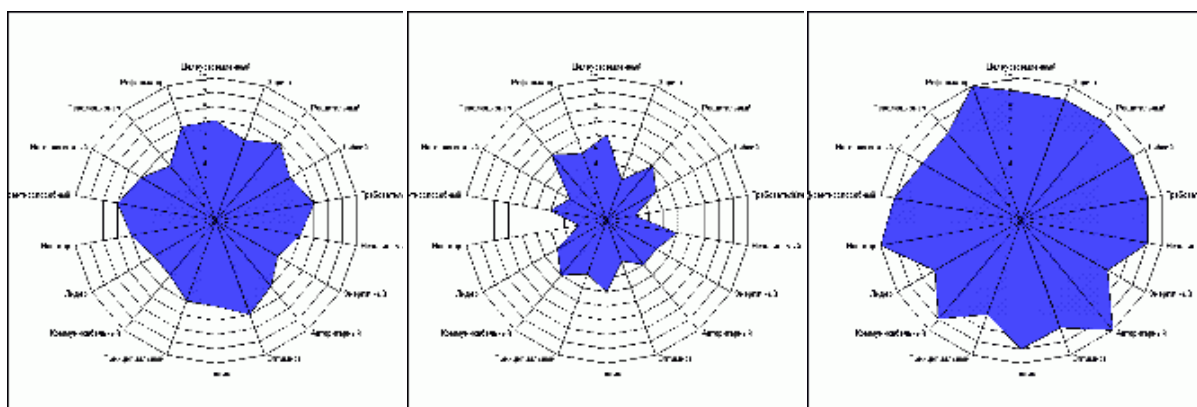


Рис. 2. Профили творческих качеств, соответствующие отсутствию выраженных качеств (слева), заниженной (в центре) и завышенной (справа) самооценке.

На диаграмме слева видно, что школьник не проявляет выраженных личностных качеств. Скорее всего это тип личности, который условно можно назвать «серая мышка» – человек, стремящийся быть незаметным, оставаться в стороне от общих дел.

Диаграммы, показанные в центре и справа, скорее всего, свидетельствуют о неадекватной (заниженной или завышенной) самооценке. Однако более точный вывод можно сделать лишь, сопоставляя самооценку ученика с тем, как его оценивает группа.

